



Centre d'Actions pour l'Environnement et le Développement Durable

RAPPORT ANNUEL 2014



Collaborer avec les petits agriculteurs



Publié par le Centre d'Actions pour l'Environnement et le Développement Durable (ACED)

Photo de couverture

Une femme dans son champ fertilisé avec du compost à base de jacinthe d'eau.

Supervision

Fréjus Thoto

Equipe de rédaction

Donald Houessou, Olga Abloutan, Fréjus Thoto et Pénélope Amoussou

Traduction

Ninon Raiche-Bazinet (Canada)

Conception et mise en page

Tatyana Pervakova (Ukraine)

Tous les crédits photo à ACED

Citation

ACED (2015) Rapport annuel 2014 : Collaborer avec les petits agriculteurs. Rapport institutionnel. ACED, Abomey-Calavi. 17p

Copyright © 2015 – ACED. Tous droits réservés.

Plan

Points clés de 2014	3
Message du Directeur Exécutif	4
Nos activités en 2014	5
Renforcement des capacités des acteurs à la base	5
Valorisation économique de la jacinthe d'eau	6
Evaluation des émissions de gaz à effet de serre par la jacinthe d'eau	6
Approfondir les connaissances sur la vulnérabilité des communautés aux changements climatiques	7
Plus d'informations et d'opportunités pour les jeunes professionnels en agriculture	9
Publications et présentations	10
Conférences et ateliers	11
Quelques chiffres clés	12
Perspectives 2015	13
Mise en œuvre de l'année 2 du Plan Stratégique	13
Amélioration de la résilience des pêcheurs du Sud-Bénin	13
Accès aux crédits carbone	14
Accès à l'énergie à base de jacinthe d'eau	14
Renforcement des capacités des jeunes professionnels en agriculture	14
Staff en 2014	15
Partenaires en 2014	15

Points clés de 2014

- ACED a lancé la mise en œuvre de son **plan stratégique 2014 – 2018**.
- ACED est partenaire officiel dans la **campagne Do Agric** pilotée par ONE.
- Le projet PROJEC soutenu par le FFEM et l'UICN a permis la réduction de **1398 tonnes de jacinthe d'eau** sur le lac Nokoué.
- **144 agriculteurs** ont été formés sur les techniques de production de compost à partir de la jacinthe d'eau afin d'améliorer leurs rendements.
- **Trois études sur la vulnérabilité des communautés** à la variabilité et aux changements climatiques ont été réalisées.
- Les résultats des travaux de recherche sur l'agriculture et les changements climatiques ont été présentés à **Niamey** à la Quatrième Semaine Scientifique agricole de l'Afrique de l'Ouest et du Centre du CORAF/WECARD, à **Montréal** au 82ième congrès de l'ACFAS et à **Accra** à la conférence annuelle du GDN.
- ACED a reçu la visite du **Secrétaire Général du Fonds Français pour l'Environnement Mondial (FFEM)** et de **l'Ambassadrice de France près le Bénin**.
- Avec l'appui de Gevalor, une **bibliographie sur les émissions de gaz à effet de serre par la jacinthe d'eau** est réalisée et constitue la première étape dans la définition d'une méthodologie d'estimation des GES émis par la jacinthe d'eau.
- Un projet sur la **production de biogaz** à partir de biodéchets ménagers et de jacinthe d'eau a été lancé.
- Un projet sur le renforcement de la **résilience des communautés de pêcheurs** de la zone côtière du Bénin face aux pressions environnementales, climatiques et anthropiques a été lancé.

Découvrez plus d'informations sur ces points dans le présent rapport et sur notre site internet – www.aced-benin.org

Message du Directeur Exécutif



ACED continue de soutenir les petits agriculteurs afin de rendre leurs moyens d'existence plus résilients et durables

2014 représente la première année de mise en œuvre du plan stratégique quinquennal qui est totalement opérationnel et oriente désormais les interventions du centre. Cette année a été particulièrement importante pour nous puisque les cibles de nos activités que sont les agriculteurs familiaux étaient célébrées par la communauté internationale. A cet effet, ACED a localement renforcé sa collaboration avec ces acteurs qui constituent le cœur de l'agriculture au Bénin. Dans le cadre de cette célébration, nous avons pris part à un certain nombre d'initiatives régionales et internationales comme la campagne « Do Agric » pilotée par ONE dans laquelle ACED a été un partenaire officiel.

Au cours de l'année, nous avons continué à travailler pour la réduction de la prolifération de la jacinthe d'eau sur le lac Nokoué, ce qui fait du centre un acteur clé dans la lutte contre ce problème qui a des implications aussi bien environnementales que socioéconomiques. Un autre élément qui a marqué l'année 2014 a été le renforcement des activités de recherche de ACED. Trois études sur la vulnérabilité des communautés aux changements climatiques ont été réalisées. Leurs résultats orienteront les interventions futures de ACED auprès de ces communautés.

Nous avons aussi renforcé notre collaboration avec des entités de recherche comme le Laboratoire d'Hydrobiologie et d'Aquaculture de l'Université d'Abomey-Calavi, l'Institut des Sciences de l'Environnement de l'Université du Québec à Montréal, le Center for World Food Studies de l'Université Libre d'Amsterdam, etc. Au cours de l'année 2015, ACED développera des activités qui rentrent dans le cadre de la mise en œuvre de son plan stratégique. De nouveaux projets seront lancés sur des champs variés comme la jacinthe d'eau, le biogaz, le crédit carbone, les jeunes, les TICs, la pêche, les changements climatiques, etc.

Fréjus Thoto
Directeur Exécutif

Nos activités en 2014

Renforcement des capacités des acteurs à la base

Depuis 2013, ACED met en œuvre un projet de valorisation de la jacinthe d'eau du lac Nokoué par le compostage (PROJEC). Il s'agit d'une initiative qui vise à contribuer à la réduction des émissions de gaz à effet de serre et à la protection durable de la biodiversité halieutique du lac Nokoué. Au cours de cette année, 144 maraichers, répartis en 6 groupements, ont été formés sur le processus de compostage de la jacinthe d'eau et dotés en équipements.

Aussi, compte tenu du potentiel de cette plante pour la vannerie, 50 femmes du site d'intervention du projet (Sô-ava) ont été formées à la fabrication d'objets d'artisanat à partir de la jacinthe d'eau et dotées de matériels de travail. Suite aux différentes sessions de renforcement de capacités de ces acteurs à la base, des appuis techniques ponctuels sont effectués de façon périodique afin de s'assurer de la bonne mise en œuvre des activités de compostage et de vannerie. Egalement, des appuis conseils leur sont donnés sur la maintenance des équipements et la vie associative.

En outre, l'innovation technologique apportée par le projet a reçu une forte admiration de la part des partenaires techniques et financiers. A cet effet, le projet a reçu plusieurs visites techniques dont celles de Xavier DUPORGE, Secrétaire Général du Fonds Français pour l'Environnement Mondial (FFEM), de S.E. Aline KUSTER-MENAGER, Ambassadrice de France près le Bénin, de Silvia RITOSSA, Chargée de mission de l'Union Internationale pour la Conservation de la Nature (UICN-CF), de Romain DISSAUX du Ministère de l'Ecologie, du Développement durable et de l'Energie, et de Jocelyne DELARUE, Directrice de GEVALOR en France.

“ L'ambition du projet d'établir un lien entre la préservation de l'environnement mondial et le développement d'activités génératrices de revenus pour les communautés est en droite ligne avec le FFEM ”

Xavier DUPORGE, Secrétaire Général du Fonds Français pour l'Environnement Mondial (FFEM)



Produits de vannerie à base de jacinthe d'eau fabriqués et commercialisés par des groupements de femmes

Valorisation économique de la jacinthe d'eau



Compost produit à base de jacinthe d'eau

Le renforcement des capacités des agriculteurs a permis le compostage de 1 398 tonnes de jacinthe d'eau. Le compost obtenu est utilisé par les groupements d'agriculteurs sur leurs périmètres maraichers. Afin de pérenniser la fabrication du compost et des produits vanniers, il est important de procéder à leur promotion et distribution pour rentabiliser ces deux activités. Deux business plans ont donc été élaborés et ils présentent la manière de développer la commercialisation du compost et des produits vanniers obtenus à base de la jacinthe d'eau. Par exemple, sur la base de l'estimation des coûts de fabrication, le sac de 50kg de compost peut être vendu à 1 500 FCFA à Sô-ava et 1 800 FCFA à Cotonou (capitale économique) et permettre un bénéfice de 63 FCFA par sac. En ce qui concerne les produits vanniers, les prix varient d'un produit à un autre. Les chapeaux et les paniers sont cédés à 3 000 FCFA l'unité et les objets ornementaux (bouteilles enveloppées par les jacinthes tressées par exemple) à 2 000 FCFA l'unité. Le ratio bénéfice/coût révèle que 100 FCFA investi en temps de travail dans la transformation permet aux femmes d'enregistrer un bénéfice de 85,31 FCFA.

« Nous avons constaté une augmentation au niveau du rendement des cultures maraichères quand nous appliquons le compost à base de jacinthe »

Hounglé, Agriculteur de Sô-ava

Evaluation des émissions de gaz à effet de serre par la jacinthe d'eau



L'un des objectifs du PROJEC est de contribuer à la réduction des émissions de gaz à effet de serre (GES). A cet effet, le projet, en partenariat avec Gevalor, a réalisé une bibliographie sur les émissions de GES par les jacinthes dans leur milieu naturel et lors du compostage. Cette étude bibliographique vise tout d'abord à quantifier la ligne de base, c'est-à-dire les émissions de gaz à effet de serre produites par une certaine quantité de jacinthes qui se décompose dans leur milieu naturel. En première approche, on peut estimer que les jacinthes émettent les mêmes émissions de GES (méthane et oxyde nitreux) que des ordures ménagères lors du compostage. En effet, la méthode de calcul reconnue par la CCNUCC, pour les émissions de compostage, est uniquement proportionnelle à la quantité de déchets et ne dépend pas de leur qualité : il est considéré que lors du compostage, les déchets émettent $0,002\text{tCH}_4/\text{tonne}$ de déchet et $0,0002\text{tN}_2\text{O}/\text{tonne}$ de déchet. Ainsi, pour une tonne de jacinthe compostée, les émissions liées au compostage seraient de $0,11\text{tCO}_2\text{eq}/\text{tonne}$ de jacinthe.



Ramassage de la jacinthe d'eau du lac Nokoué

Approfondir les connaissances sur la vulnérabilité des communautés aux changements climatiques

Vulnérabilité des communautés d'éleveurs du Centre-Bénin à la variabilité et aux changements climatiques

L'élevage contribue considérablement au Produit Intérieur Brut des pays de l'Afrique de l'Ouest. Au Bénin, l'élevage est source de revenus pour des milliers de ménages qui font face aux effets néfastes de la variabilité et des changements climatiques. Cette étude a évalué la vulnérabilité

des communautés d'éleveurs à la variabilité et aux changements climatiques dans deux communautés du Centre-Bénin. Une approche d'indice composite et des méthodes qualitatives ont permis de quantifier la vulnérabilité et d'expliquer comment elle est influencée par l'exposition, la sensibilité et la capacité d'adaptation. Les résultats ont révélé que les plus exposés ne sont pas nécessairement les plus sensibles ou les plus vulnérables. Aussi, les traits socioéconomiques influencent-ils le niveau de vulnérabilité.

Un troupeau de bœufs recevant des soins, Centre-Bénin ⇒



Vulnérabilité biophysique de la zone côtière du Bénin à la variabilité et aux changements climatiques: secteur Grand-Popo – Ouidah

Une étudiante du Département de Géographie de l'Université d'Abomey-Calavi (Audrey Agonvi) a été sélectionnée pour bénéficier d'une subvention dans le cadre des activités de recherche de son mémoire de fin de formation de maîtrise (diplôme de 4 années d'études). Sa recherche vise à étudier les mutations climatiques (pluie, température,

vents) dans le secteur Grand-Popo et Ouidah, cartographier les risques d'inondation et corolaires et caractériser le niveau d'avancée de la mer et de l'érosion de la côte du secteur Grand-Popo et Ouidah. Cette étude est essentiellement biophysique et les résultats seront publiés en début 2015. L'étude s'inscrit dans le cadre des activités de recherche du projet d'adaptation de zones côtières aux changements et à la variabilité climatiques (PACC) financé par le Centre de Recherches pour le Développement International du Canada.

Erosion côtière à Ouidah, Sud-Bénin ⇒



Vulnérabilité des communautés de pêcheurs du Sud-Ouest Bénin à la variabilité et aux changements climatiques



← Pêche continentale au sud-Bénin

La pêche reste l'activité agricole la plus pratiquée dans les milieux côtiers du Bénin et subit directement les effets négatifs de la variation des paramètres climatiques. Cette étude menée dans les communautés de pêcheurs de Grand-Popo et Ouidah dans le Sud-Ouest du Bénin a adopté une approche intégrée qui prend en compte aussi bien les facteurs biophysiques que socioéconomiques qui déterminent la vulnérabilité au sein d'une communauté ou d'un ménage. Des indicateurs ont été utilisés pour développer un indice composite de vulnérabilité. Les résultats de l'étude ont montré que, pour

les activités de pêche, la commune de Grand-Popo est plus vulnérable à la variabilité et aux changements climatiques que celle de Ouidah du point de vue de son niveau d'exposition, de sa sensibilité et de sa capacité d'adaptation. Au sein d'une communauté, une faible capacité d'adaptation ne traduit pas directement une grande vulnérabilité. Toutefois, les ménages de pêcheurs qui subissent une forte exposition, donc subissent plus de chocs climatiques, ont une probabilité élevée d'être les plus vulnérables: c'est le cas de la commune de Grand-Popo.

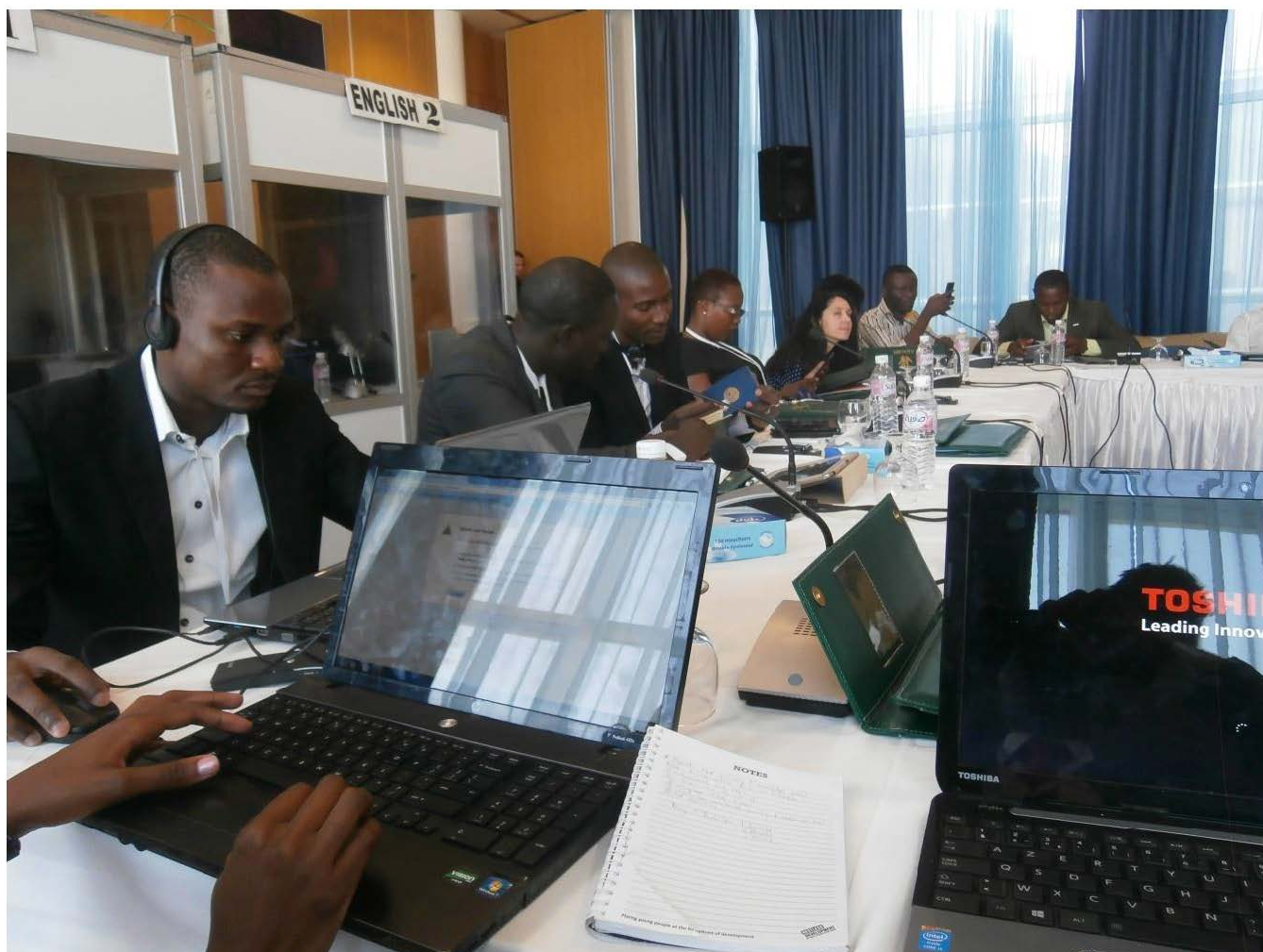
Au sein d'une communauté, une faible capacité d'adaptation ne traduit pas directement une grande vulnérabilité.

Plus d'informations et d'opportunités pour les jeunes professionnels en agriculture

Les jeunes constituent une cible importante des interventions de ACED. L'initiative AgroDev lancée en 2013 pour faciliter l'accès des jeunes du Bénin et des pays de l'Afrique francophone aux informations et opportunités agricoles a continué ses activités qui sont essentiellement en ligne. Elle a permis le partage et l'échange d'informations, d'opportunités et de ressources pour les jeunes essentiellement dans le domaine de l'agriculture et de l'environnement. Au cours de l'année 2014, plus de 30 articles ont été publiés et le blog a été visité 6.800 fois.

” *Merci pour les opportunités que vous partagez avec nous. Continuez ! Vous faites un travail formidable* ”

Olivier Adissin, Etudiant en Sciences Agronomiques.



Atelier d'une autre plateforme de jeunes (Y4R) dont ACED assure la coordination régionale dans l'UEMOA

Publications et présentations



- ACED. (2014). *Compostage de la jacinthe d'eau: Méthodologie et résultats*. Guide technique PROJEC, Abomey-Calavi : Benin.
- ACED, GEVALOR. (2014). Valorisation de la jacinthe d'eau en fertilisant pour le maraîchage. In Fondation de France, CFSI, GI, Inter-réseaux développement rural (dir.) *Les agricultures familiales innovent. 25 fiches innovations: marchés urbains, financement, gestion des ressources naturelles*. Paris, 11 – 13.
- Houessou D., Thoto F., Aoudji A., & Adégbidi A. (2014). "Vulnerability of livestock based communities to climate variability and change: insights from Mid-Benin". Quatrième Semaine Scientifique agricole de l'Afrique de l'Ouest et du Centre, CORAF/WECARD, Niamey, 16 – 20 juin 2014.
- Weissenberger S., Chouinard O., Thoto F., Kane A., Diouf M. & Lacoste E. «Le rôle du partage d'expérience et des technologies de l'information et de la communication dans l'adaptation climatique». 82e congrès de l'ACFAS, Université Concordia, Montréal, 12-16 mai 2014.
- Thoto F., Aoudji A. & Adegbidi A. «Vulnérabilité des communautés de pêcheurs du sud-ouest du Bénin à la variabilité et aux changements climatiques». 82e congrès de l'ACFAS, Université Concordia, Montréal, 12-16 mai 2014.

Conférences et ateliers

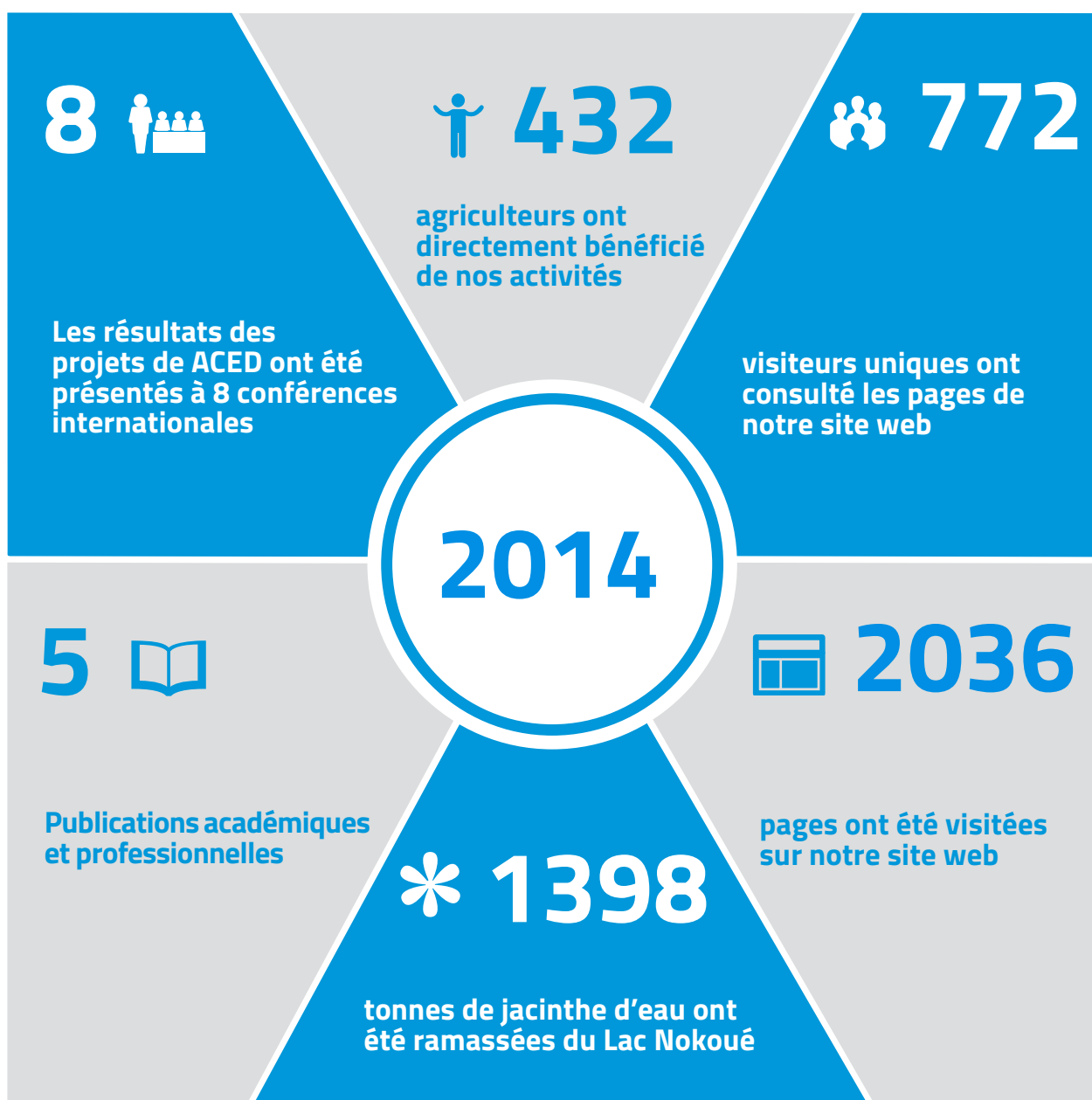
ACED a participé à plusieurs conférences et ateliers aux niveaux national et international afin de contribuer aux débats sur les politiques liées à la sécurité alimentaire et à la réduction de la pauvreté.



Participants de la 4ème Semaine Scientifique Agricole du CORAF

- 28 au 29 janvier 2014, Addis Abeba. Conférence pour le lancement de l'année de l'agriculture et de la sécurité alimentaire de l'Union africaine et de la campagne Do Agric «Des mots à l'action : vers une agriculture transformée et une Afrique en autosuffisance alimentaire» organisée par ONE.
- 2 au 4 avril 2014, Tunis. Atelier de formation et des connaissances de la jeunesse pour les résultats de l'initiative de l'Afrique pour les Résultats – AfriK4R, organisé par la Communauté Africaine de Pratiques sur la Gestion axée sur les Résultats de Développement (AfCoP-GRD).
- 28 au 30 Avril 2014, Cotonou. Atelier de lancement de la Communauté de Pratiques nationale (CoP-Bénin), organisé par l'initiative de l'Afrique pour les Résultats (AfriK4R) parrainée par la Banque Africaine de Développement (BAD) et la Fondation pour le Renforcement des Capacités en Afrique (ACBF).
- 12 au 16 mai 2014, Montréal. 82ème Congrès de l'Association francophone pour le savoir (ACFAS).
- 18 au 20 Juin 2014, Accra. 15ème édition de la conférence annuelle sur le développement mondial organisée par le Global Development Network (GDN) sur le thème : «Transformation structurelle en Afrique et au-delà»
- 16 au 18 juin 2014, Niamey. 4ème Semaine Scientifique Agricole de l'Afrique de l'Ouest et du Centre organisée par le Conseil Ouest et Centre Africain pour la Recherche et le Développement Agricoles (CORAF/WECARD). Thème: Des systèmes agro-sylvo-pastoraux innovants pour nourrir l'Afrique de l'Ouest et du Centre.
- 14 au 18 Juillet 2014, Nairobi. Conférence internationale organisée par le Centre Technique de Coopération Agricole et Rurale (CTA) et l'Association Africaine du Crédit Rural et Agricole (AFRACA). «Révolutionner le financement des chaînes de valeur agricoles : Fin4Ag».
- 20 au 22 octobre 2014, Nairobi. Atelier sur l'Agriculture Intelligente face au Climat et l'engagement des jeunes pour la sécurité alimentaire et la transformation agricole en Afrique, organisé par le Forum pour la Recherche Agricole en Afrique (FARA) et le Centre International de Recherche sur l'Agroforesterie (ICRAF).
- 31 Octobre au 1er novembre 2014, Addis-Abeba. Journée internationale de la Jeunesse Africaine édition 2014, organisée par l'Union Africaine.
- 3 – 7 novembre 2014, Wageningen. Atelier sur le cours d'introduction à la gestion des connaissances pour le développement agricole et rural, organisé par le CTA.

Chiffres clés





Mise en oeuvre de l'année 2 du Plan Stratégique

Nous abordons la deuxième année de la mise en oeuvre de notre plan stratégique 2014 – 2018. ACED continuera à se focaliser sur les thématiques définies et les priorités retenues. Nos actions s'orienteront essentiellement vers les petits agriculteurs tout en agissant sur les facteurs externes qui influencent l'efficacité de leurs systèmes de production. Au cours de la deuxième année, nous travaillerons aussi à renforcer nos partenariats. Nous nous focaliserons sur les partenariats à long terme qui contribuent plus à l'atteinte de nos objectifs stratégiques qu'aux objectifs spécifiques d'un projet.

Amélioration de la résilience des pêcheurs du Sud-Bénin

ACED continuera à supporter les communautés de pêcheurs de la zone côtière du Bénin. En capitalisant nos expériences et résultats de recherche, de nouveaux partenariats seront établis afin de mieux renforcer la résilience des communautés de pêcheurs de la zone côtière du Bénin face aux pressions environnementales, climatiques et anthropiques. L'accent sera mis sur les eaux continentales car elles sont exploitées par un plus grand nombre de communautés comparativement aux eaux maritimes. ACED organisera une conférence régionale sur la thématique.

Accès aux crédits carbone

L'évaluation des émissions de gaz à effet de serre par la jacinthe d'eau permettra d'élaborer la méthodologie de calcul des réductions d'émissions. Grâce à l'appui de Gevalor, des contacts seront donc pris avec différents standards volontaires (Gold Standard, VCS) pour déterminer avec eux les conditions de l'adoption de cette nouvelle méthodologie. L'ambition est que le développement de ces activités de valorisation puisse se pérenniser grâce aux revenus générés à travers le crédit carbone même en l'absence future d'autres financements extérieurs.

Accès à l'énergie à base de jacinthe d'eau

La prolifération de la jacinthe d'eau (*Eichhornia crassipes*) sur le lac Nokoué constitue un problème majeur que rencontrent les populations de cette région. En effet, elle rend difficile le transport et bloque les activités socioéconomiques des populations, ce qui affecte l'économie locale. Dans le même temps, les ménages ruraux, pour la plupart pauvres, n'ont d'autres ressources que de récolter du bois de feu dans la mangrove du lac Nokoué pour satisfaire leurs besoins énergétiques pour la cuisson des aliments, au risque de poursuivre sa dégradation et de mettre en péril la

stabilité des zones côtières. Or, la jacinthe d'eau a de fortes capacités de méthanisation et constitue ainsi une source potentielle d'énergie pour la cuisson. ACED explorera donc cette piste afin de permettre aux populations locales de diversifier les sources d'énergie et de réduire la pression sur la mangrove.

Renforcement des capacités des jeunes professionnels en agriculture

AgroDev développera en 2015 une nouvelle activité qui vise à renforcer les capacités des jeunes professionnels sur des thématiques spécifiques. Cette activité a été initiée afin de satisfaire les besoins en renforcement de capacités des jeunes professionnels. En effet, la plateforme a été plusieurs fois sollicitée par des membres pour des thématiques variées comme l'entrepreneuriat agricole, l'insertion professionnelle des jeunes, l'agriculture intelligente face au climat, la gestion de projets de développement agricole et rural, etc. ACED a alors décidé de développer à travers la plateforme AgroDev, des modules de formation orientés sur des capacités spécifiques. Parallèlement à cette nouvelle activité, AgroDev continuera à fournir des informations, opportunités et ressources pertinentes aux jeunes professionnels du domaine agricole.

Staff en 2014

Conseil d'Administration

- Abdel Kader Anjorin (Président)
- Aymard Allagbe (Secrétaire)
- Isbath Ali (Trésorière)

Direction Exécutive

- Fréjus Thoto (Directeur Exécutif)
- Pénélope Amoussou (Chargée des Affaires Administratives et Financières)
- Donald Houessou (Chargé de Programme)
- Olga Abloutan (Chargée de Programme)
- Audrey Agonvi (Stagiaire)
- Georgina Houinsou (Stagiaire)

Personnes ressources

- Castro Gbedomon (Expert environnementaliste)
- Fidèle Tossou (Auditeur financier)

Partenaires en 2014

African Capacity Building Foundation
Agence Française de Développement – Bureau de Cotonou, Bénin
Banque Africaine de Développement
Center for World Food Studies de l'Université Libre d'Amsterdam
Centre Communal pour la Promotion Agricole, Sô-ava
Centre de Recherches pour le Développement International du Canada
Centre Technique pour la Coopération Agricole et Rurale
Conseil ouest et centre africain pour la recherche et le développement agricoles
Département de Géographie de l'Université d'Abomey-Calavi
EREP-SA
Fondation Veolia
Fonds Français pour l'Environnement Mondial
Forum pour la Recherche Agricole en Afrique
Gevalor
Global Development Network
Institut des Sciences de l'Environnement de l'Université du Québec à Montréal
Laboratoire d'Hydrobiologie et d'Aquaculture de l'Université d'Abomey-Calavi
ONE
Plateforme des Acteurs de la Société Civile au Bénin
Renewable Energy and Energy Efficiency Promotion in International Cooperation
Union Africaine
Union Internationale pour la Conservation de la Nature – Comité Français
Young Professionals for Agricultural Development

*Nous sommes
reconnaisants à toutes
les institutions partenaires
avec lesquelles nous avons
collaboré au cours de
l'année 2014*



A propos de ACED

Le Centre d'Actions pour l'Environnement et le Développement Durable (ACED) est une organisation à but non lucratif orientée sur la recherche-action et qui œuvre pour la promotion de la sécurité alimentaire et nutritionnelle. ACED s'est doté en 2013 d'un plan stratégique (2014 – 2018) qui oriente ses actions.

Vision: Etre une institution de référence dans le renforcement des capacités des communautés agricoles pour l'accroissement de la sécurité alimentaire et la réduction de la pauvreté.

Mission: Améliorer la sécurité alimentaire et nutritionnelle au Bénin tout en assurant la pérennité de l'environnement.

Nos Programmes

- Agriculture & Sécurité alimentaire : Soutenir les petites exploitations agricoles pour une agriculture plus performante.
- Changements climatiques : Accompagner les communautés vulnérables dans la lutte contre les changements climatiques.
- TIC pour l'agriculture : Promouvoir l'utilisation des TIC pour le développement du secteur agricole.

Contact

t : +(229) 21 36 32 36
bp : 660 Abomey-Calavi, Bénin
e : contact@aced-benin.org
w: www.aced-benin.org

